



By- og Landskabsforvaltningen  
Stigsborgs Brygge 5  
Att. Peter Pindstrup, Jeppe Astrup Andersen og Anne Iversen Hansen  
9400 Nørresundby

Aalborg, den 16. januar 2025

## Aalborg som cykelby

Kære Anne

I Skipper Samrådet fik vi i 2020 en henvendelse fra By- og Landsskabsforvaltningen, vedrørende hvordan vi kan gøre det mere attraktivt at cykle i Aalborg. Fra Skipper Samrådets side fremsendte vi i 2020 følgende forslag. Forslagene er i mellemtiden blevet suppleret med ønsker fra beboerne i Scheelsmindekarveret (se næst sidste forslag). Samlet er vores forslag til at gøre Aalborg mere attraktiv som cykelby som en del af mobilitetsplan 2040 derfor følgende:

Fra Netto på den vestlige side af Hobrovej i retning mod syd er der en meget fin cykelsti med kantstens afmærkning, der adskiller biltrafikken mod cyklisterne. Cykelstiens profil er 186 cm og kørebanerne er på stedet h.h.v 340 og 300 cm i profil. Kommunens optimale ønske er en cykelstiprofil på 200 cm og kørebaner på 325 cm i hver retning

Ønsker fra Skipper Samrådet:  
*Cykelstien fungerer godt, så der er ikke yderligere ønsker*



Ved Hobrovej nr. 90 ophører kantstens afmærkningen og afløses af en fuld optrukket linje. På stedet er cykelsti profilen 170 cm, fortovsprofilen er 170 cm, og kørebaneprofilen er 280 cm og 310 cm.

Ønsker fra Skipper Samrådet: *I lighed med forløbet fra Netto indtil Hobrovej 90 ønskes der en kantstens afmærkning fra Hobrovej 90 mod syd indtil krydset Over Kæret/Skelagervej. Græsribatten kan med fordel for grundejerne nedlægges og såvel cykelsti samt fortovsprofilen kan udvides.*



Buslommen på Hobrovej i sydlig retning ved Firkløvervej er som de andre buslommer på Hobrovej problematiske, da cyklisterne skal holde ind bag bussen indtil af/pålæsning er foretaget.

Ønsker fra Skipper Samrådet:  
*Cykelstien kan med fordel etableres så den går bagom buskuret. Der er plads til denne etablering da Firkløvervej er en blind vej.*



'På Over køret er der cykelsti fra Gugvej i øst til Hobrovej i vest. Udfordringen er dog at cykelstien ophører ved Præstemarken og der sker en sammen blanding af cyklister og biler i opmarchbåsene. Køreprofilerne på stedet er h.h.v 330 cm. og 320 cm. og fortovsprofilen er 170 cm.

Ønsker fra Skipper Samrådet: *Der etableres opmærket cykelsti på stedet. Det kan f.eks. gøres ved, at kørebanerne indsnævres til 300 cm. Fortovsprofilen gøres smallere, eller der eksproprieres hvor træerækken står i dag.*



På den østlige side af Hobrovej er der en rigtig fin adskilt cykelsti fra Over Kæret til Ny Kærvej med en profil på 190 cm. Eneste problematik er busholdepladsen.

Ønsker fra Skipper Samrådet:  
*Buslommen er relativ bred, så det kunne overvejes at rykke buskuret frem og lave cykelsti bagom buskuret samt lave en fortovsprofil på 100-150 cm.*

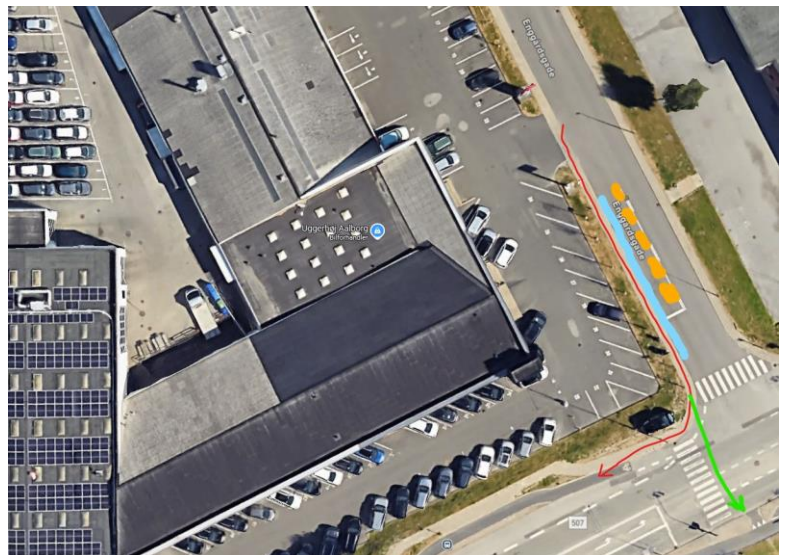


T-krydset Enggårdsgade / Over Kæret

Ønsker fra Skipper Samrådet;  
*Der er om morgenen på hverdage mange cyklister, som skal fra Enggårdsgade og ud på Over Kæret enten mod øst eller vest. I vestlig retning særligt en del skolebørn fra Kærby, som skal til Vester Mariendal Skole.*

*For de højre svingende cyklister hindres deres fremkommelighed ofte af biler, som enten skal lige til venstre eller til højre, da mange bilister trækker helt ud til fortovs-kanten, uanset hvilken vej de skal. Det medfører, at en del cyklister vælger at tage fortovet for at komme hurtigere til højre. Det kunne øge både fremkommelighed og sikkerhed, at det blev tydeliggjort, at der skal gøres plads til, at cyklister kan komme frem i krydset fx med en blå markering.*

*For cyklister, der skal lige over kunne der med fordel opsættes lysregulering for cyklister ligesom der er i modsat retning - disse cyklister vælge ofte at køre over, når der er grønt for fodgængere samt cyklister i modsat retning, mens der er rødt for bilerne.*



Fra Scheelsminde kvarteret er der ikke er en cykelsti ind til Østerådalen, og der er ikke en sammenhængende cykelsti fra Scheelsminde kvarteret til Aalborg bymidte, hverken nord eller syd for Changs baneanlæg.

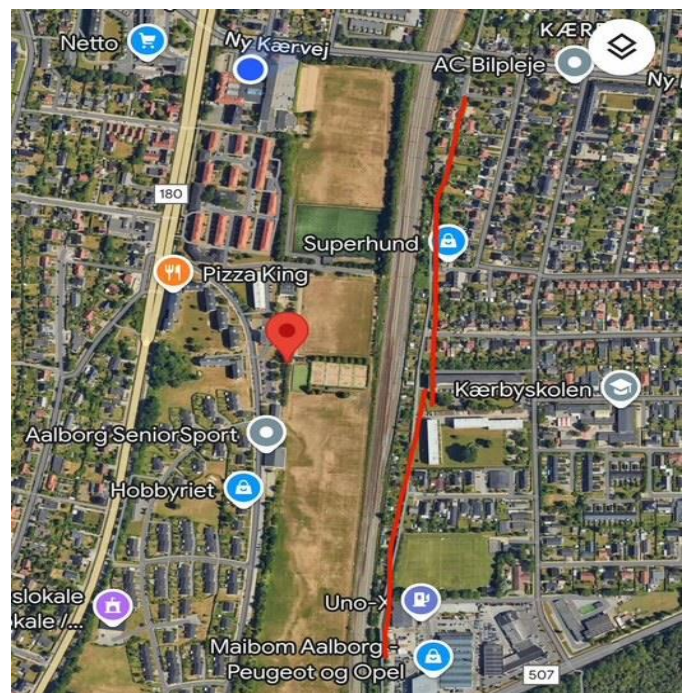
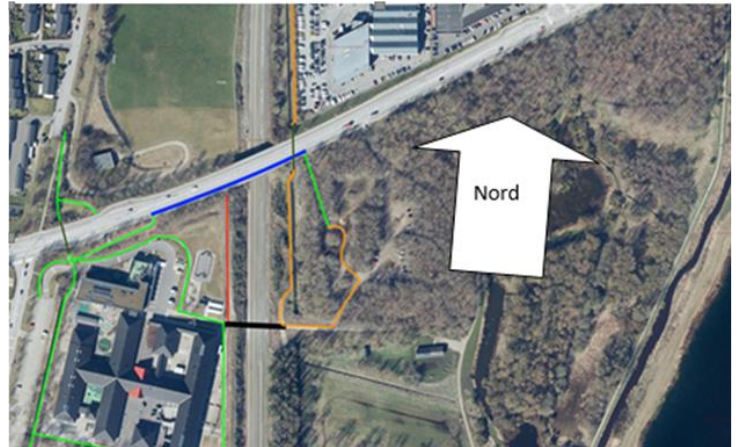
Ønsker fra Skipper Samrådet:  
Øverste billede: Da broen blev nedlagt, blev der også lavet en bedre stiforbindelse til Kjærs Mølle stien på østsiden af banen (orange/grøn) på kortet), men brugen af den nye forbindelse hæmmes af, at man ikke må cykle over banen fra øst mod vest på den side af Over Kæret, hvor stien ender.

Derfor vil vi gerne foreslå (blå markering), at der etableres dobbeltrettet cykelsti på det lille stykke af Over Kæret, der går fra udmundingen af den nye forbindelse til Kjærs Mølle stien og op til nedkørslen til tunnelen ved Vester Mariendal skole.

En permanent løsning vil nok være bedst med et hegn/hæk/rabat imellem kørebane og cykelsti på strækningen og eventuel ændring af belægning og bredde, men en hurtig løsning kan klares med et par skilte og nogle striber.

Nederste billede: Derudover ønskes der etableret lys på stien, der er markeret med gult øverst på øverste billede og med rødt på nederste billede

Endvidere ønsker vi etableret en cykelsti fra Scheelsminde kvarteret umiddelbart syd for Q8, så man kan komme op på cykelstien på Hobrovej.



Ønsker fra Skipper Samrådet;  
Der appelleres til en helhedsløsning  
for Hobrovej/ Vestre Alle krydset  
Trafiksikkerheden ved 365 samt ved  
ind- og udkørsel fra Skippertorvet,  
samt udkørsel fra UCN på Ny Kærvej.

Vi ønsker et blå cykelfelt ved 365  
samt hen over indkørsel til  
Skippertorvet, samt ved UCN's  
udkørsel på Ny Kærvej.  
Et alternativ som kommunen selv har  
foreslået, er at lave rumleriller på  
cykelstien, for at få cyklisterne til at  
sænke farten en smule. Kommunen  
har selv lavet en principtegning som  
er markeret med sort cirkel på kortet.  
Både rumlefelt eller blå markering er  
også relevant omkring knækket på  
cykelstien ved 365 butikken, samt  
UCN's udkørsel til Ny Kærvej



Vi deltager naturligvis gerne i et dialogmøde, hvor vi kan drøfte eller uddybe de forskellige forslag.  
Vi vil se frem til at høre fra jer.

Venlig hilsen



Inger Tvorup og Jens Neustrup Simonsen  
Formand & Næstformand

---

Hobrovej 73 9000 Aalborg

Mobil: 40 30 19 01  
Mail: [jns@businessdanmark.dk](mailto:jns@businessdanmark.dk)  
Web: [www.skippersamraadet.dk](http://www.skippersamraadet.dk)  
Facebook: [Skipper Samrådet](https://www.facebook.com/Skipper-Samraadet)

---

Skipper Samrådet er det lokale talerør for 13.000 borgere i Hobrovejs-, Bejsebakke-, Kornblomst-, Scheelsmindekvarteret og Kærby området. Skipper Samrådet ser det som sin vigtigste opgave at sikre fortsat udvikling af samrådets virkeområde, så det altid er et af Aalborgs mest attraktive bosætningsområder for både unge og ældre. Det er samrådets ønske at samle hele områdets identitet omkring Skipperen.